

Săpăturile arheologice din 1981 la Ulpia Traiana Sarmizegetusa

HADRIAN DAICOVICIU, DORIN ALICU, IOAN PISO, CONSTANTIN POP,
CONSTANTIN ILIEȘ, SORIN COCIȘ

Dezvoltarea cercetării arheologice în ultimii ani la Sarmizegetusa a adus noi informații privind topografia localității antice. În funcțiile de noile descoperiri hărțile arheologice mai vechi ale orașului¹ au necesitat completări și chiar rectificări. Datorită faptului că pentru unele clădiri dezvelite sau în curs de dezvelire nu se cunoaște cu certitudine destinația lor, s-a recurs la codificarea denumirii acestora. Clădirile aflate în exteriorul zidurilor orașului au fost numerotate cu cifre arabe precedate de sigla EM (*extra muros*); clădirile din interiorul zidurilor orașului cu excepția Palatului augustalilor și a forului au fost numerotate începând cu cifra 001; monumentele presupuse sau identificate ca ruine antice în urma unor sondaje s-au numerotat începând cu cifra 1 (Pl. I, reactualizată la nivelul cercetării din anul 1983).

În campania anului 1981 de la Ulpia Traiana Sarmizegetusa, eforturile au fost îndreptate în patru direcții:

1. Continuarea investigării suprafeței (SA) dintre clădirile 001 și 002, respectiv 003².

2. Dezvelirea unui edificiu (EM 21) situat imediat la vest de templul lui Silvanus (EM 19)³.

Intrucât cel de al doilea obiectiv a fost atins numai într-o foarte mică măsură (Fig. 1), problemele pe care le ridică nu au putut fi elucidate; de aceea, el nu este cuprins în acest raport și va fi prezentat în raportul pe anul 1982.

2. Secțiunea de lângă amfiteatru (A₁).

4. Degajarea laturilor de sud a clădirilor EM 18 și EM 19 și laturii de est a clădirii EM 18 în vederea restaurării lor. Cu prilejul degajării laturii de est a EM 18 s-a identificat clădirea EM 20.

I. Săpăturile în SA (Pl. II)

S-a constatat că, în epoca funcționării clădirii 001, nivelul de călcare în SA era nivelul pe care au căzut, mai târziu, diverse inscripții și elemente arhitectonice. În această fază funcționa și canalul pavat cu cărămidă și mărginit de ziduri subțiri din piatră de riu⁴.

În partea sa de est, canalul avea două ramuri care, la un moment dat, se uneau. De la punctul de joncțiune spre est, ramura sudică a putut fi urmărită pe o distanță de 12,35 m; ea intră apoi sub zidul clădirii 002. Ramura nordică a canalului a putut fi urmărită pe o distanță de 14,53 m după care cărămizile nu s-au mai păstrat.

De la punctul de joncțiune a celor două ramuri, canalul a fost urmărit spre vest pe o distanță de 17,82 m, el ajungând la limita săpăturii.

La un moment dat se construiește încăperea 10 din clădirea 002, precum și un fel de balustradă de cărămidă și piatră de riu, orientată N—S. Zidul sudic al încăperii 10 desființează ramura sudică a canalului, iar balustrada pe cea nordică. În același timp, imediat la vest de balustradă se sapă o fântină cu diametrul de cca. 90 cm.

La vest de încăperea 1 a clădirii 002 a apărut, încă în 1980, o încăpere (încăperea 1) a unui edificiu numit convențional 003. Din această încăpere s-au dezvelit, deocamdată, zidul de nord (care se află oarecum în prelungirea zidului nordic al încăperii 1 din 002, dar nu chiar pe aceeași linie) și zidul de est, care nu se leagă organic cu zidul vestic al 002/1. Dat fiind faptul că zidul nordic al 002/1 dublează pe o mică porțiune, în colțul de nord-est al 003/1, zidul nordic al acestora deducem că 002/1 se adosează la 003/1 și nu invers. Un argument suplimentar în acest sens îl constituie faptul că ramura de sud a canalului pavat cu cărămizi merge paralel cu zidul nordic al 003/1, dar intră sub (deci, este obturat de) zidul nordic al 002/1.

Resturile balustradei prăbușite se află la 1,90 m spre est de punctul de joncțiune a celor două ramuri ale canalului. Este posibil că, după construirea încăperii 002/10 și a balustradei, ramura nordică a canalului continuă să funcționeze începând de la balustradă spre vest, în timp ce ramura sudică nu mai funcționa de loc.

La 3,17 m spre vest de joncțiunea celor două ramuri ale canalului amintit, în acesta se vărsa un canal venind dinspre sud, adică din vreo încăpere a edificiului 003. Acest nou canal este lat de 30 cm; el are fundul pavat cu cărămizi și este mărginit de ziduri subțiri (35 cm lățime) construite din piatră de riu cu mortar. Zidul vestic, mai bine conservat măsoară în înălțime 40 cm de la fundul canalului, care se află pe nivelul de călcare exis-

¹ C. Daicoviciu, în *Dacia*, I, 1924, p. 263; D. Alicu, C. Pop, V. Wollmann în *BAR*, 55, 1979, pl. CLXV; *IDR*, III/2, p. 16.

² H. Daicoviciu și colab. în *Materiale și cercetări arheologice, a XV-a sesiune anuală de rapoarte, Brașov 1981*, București, 1983, p. 246—249.

³ H. Daicoviciu, D. Alicu, în *Acta MN*, XVIII, 1981, p. 80.

⁴ H. Daicoviciu și colab., *op. cit.*, p. 251.

tent în perioada funcționării edificiului 001 (Fig. 2).

În spațiul dintre zidul sudic al 001 și zidul nordic al 003 s-a surprins, pe alocuri, un pavaj din piatră mărunță de riu; pe acest pavaj s-au așezat, imediat la vest de balustradă și cărămizile care formează fundul primului din cele două canale prezentate mai sus. Mergând spre vest, canalul se adâncește treptat sub nivelul pavajului, cărămizile lui fiind așezate pe un pat făcut anume tot din piatră mărunță de riu, fără mortar.

Intervine apoi un moment în care pe nivelul de călcare din SA s-au prăbușit inscripțiile și diverse elemente arhitectonice (coloane, baze de coloane, capituluri, blocuri, cornișe, un crenel sau o acroteră, fragmente de antablament etc.) provenind din 001 (poate și din celelalte clădiri). Lipsa oricăror urme de incendiu ne fac să bănuim că prăbușirea s-ar putea datora unui cutremur de pământ.

Peste aceste dărămături a fost așternut un strat subțire de pământ, nivelul de călcare în SA ridicându-se astfel cu cca. 80 cm. În acest nou nivel s-au săpat fundațiile unui edificiu numit convențional 004 (Fig. 3).

Clădirea 004 constă, până acum, din trei încăperi numerotate de la est la vest (004/1—004/3). Acestora li se adaugă un spațiu situat la nord de 004/3 delimitat deocamdată de zid numai pe două laturi (de sud și de est), și un spațiu la sud de 004/3, situat între 004/3 și zidul nordic al 003, spațiu care a fost, la un moment dat, închis (Fig. 4).

Încăperea 004/1, orientată N—S, are dimensiunile interioare de $4,10 \times 1,92$ m. Zidul de pe latura sudică este foarte stricat. Lățimea celorlalte ziduri: 60 cm pe latura de est, 86 cm pe cea de nord, 60 cm pe cea de vest.

Încăperea 004/2, având aceeași orientare, măsoară în interior $3,75 \times 3,65$ m. Lățimea zidurilor: 60 cm pe latura de est, 0,80—1 m pe latura de nord (acest zid se îngroașă spre vest), 60 cm pe latura de vest, cca. 65 cm pe latura de sud, foarte stricată.

Peretele vestic al acestei încăperi reprezintă, de fapt, un tronson dintr-un zid care unește latura sudică a 001 cu latura nordică a 003. Laturile de nord și de sud ale 004/2 și 004/3 se adosează la acest zid. Se pare, deci, că zidul care unește clădirile 001 și 003 este mai vechi decât clădirea 004 și că a servit ca un fel de ax pentru construirea acestora, încăperile 004/1 și 004/2 fiind amenajate la est de el, iar încăperea 004/3 (poate și altele) la vest. Acest zid mai vechi prezintă urme de tencuială pe latura lui vestică, adică în încăperea 004/3 și în spațiul aflat la nord de această încăpere.

Atît zidul care unește clădirile 001 și 003 cît și pereții încăperilor clădirii 004 au o fundație a cărei parte inferioară este construită fără mortar, în timp ce la partea superioară s-a întrebuințat mortarul.

Încăperea 004/3, orientată E—V, are dimensiunile interioare de $4,40 \times 3,35$ m. Lățimea zidurilor ei este de 60 cm pe latura de est, 61 cm pe latura de vest, 55 cm pe cea de sud și 1 m pe cea de nord.

În legătură cu edificiul 004 s-au mai putut face următoarele observații:

a) Latura de vest a 004/3 prezintă o întrerupere de 2,15 m; aceasta putea reprezenta o intrare.

b) Judecînd după doi piteni de zidărie aflați în prelungirea laturilor de nord și de sud ale 004/3, clădirea 004 trebuie să fi continuat spre vest, în prezent fiind stricată de un drum modern.

c) Laturile de nord și de sud ale 004/3 sint străpunse de un canal tîrziu.

d) Latura sudică a 004/3 este încălecată de un zid mai lat (1,06 m) construit pe aceeași direcție și care continuă spre vest, fiind stricat de drumul modern.

e) Zidul care unește edificiile 001 și 003 rupe canalul pavat cu cărămizi.

f) Spațiul de la sud de 004/3 este delimitat astfel: spre est de zidul care unește edificiile 001 și 003, spre sud de latura nordică a 003, spre nord de latura sudică a 004/3, iar spre vest de un zid din care se poate vedea deocamdată numai fața estică. Acest spațiu este străbătut în diagonală (SE—NV) de un canal tîrziu, cu pereții din piatră de riu fără mortar, care rupe zidul de sud al încăperii 004/3.

În acest spațiu s-au descoperit un relief dionisiac fragmentar și o inscripție dedicată lui Volcanus Mitis de C. Sempronius Urbanus (vezi mai jos), ambele făcînd parte din dărîmătura din SA.

Pe baza observațiilor de pînă acum, se pot formula următoarele considerente privind cronologia relativă și cronologia absolută din SA:

1. Se construiește edificiul 001; în timpul funcționării lui funcționează și canalul cu două ramuri pavat cu cărămizi. Contemporană este și prima fază surprinsă în edificiul 002⁵, care nu reprezintă încă edificiul numit 002.

2. Se construiește clădirea 002 și balustrada, desființîndu-se ramura de sud și o parte din ramura de nord a canalului pavat cu cărămizi. Edificiul 001 continuă să funcționeze.

3. Intervine prăbușirea inscripțiilor și a elementelor arhitectonice. Canalul pavat cu cărămizi este complet desființat. Nivelul de călcare din SA este înălțat cu cca. 80 cm prin acoperirea dărîmăturilor cu un strat de pământ.

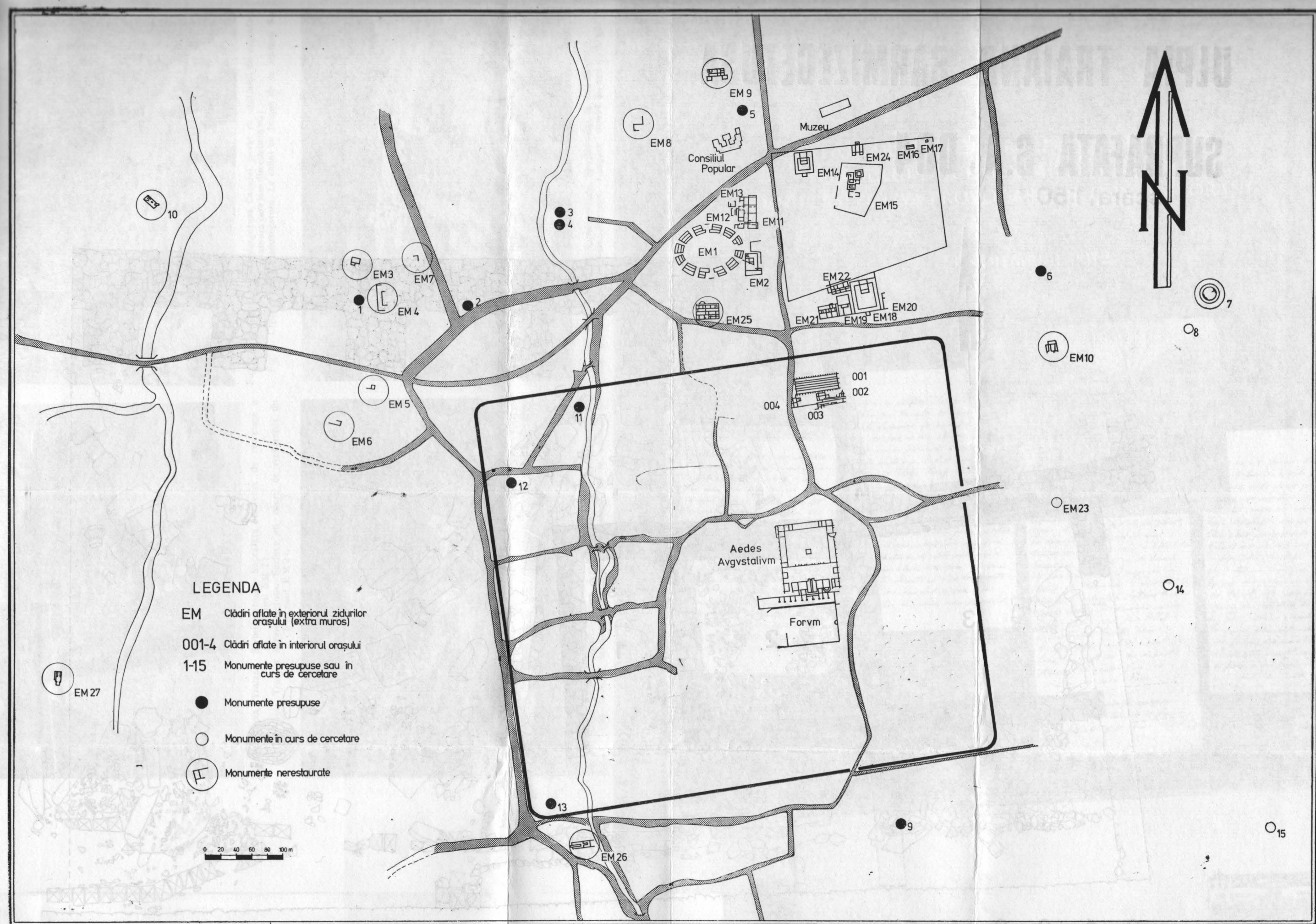
4. Se construiește zidul care unește edificiile 001 și 003.

5. La acest zid se adosează laturile de nord și de sud ale încăperilor 004/2 și 004/3.

6. Peste zidul laturii de sud a 004/3 se construiește alt zid, mai lat.

Întrucît în stratul de dărîmătură din SA se află și o inscripție datînd din 252/253 e.n., rezultă

⁵ Idem, *op. cit.*, p. 247.

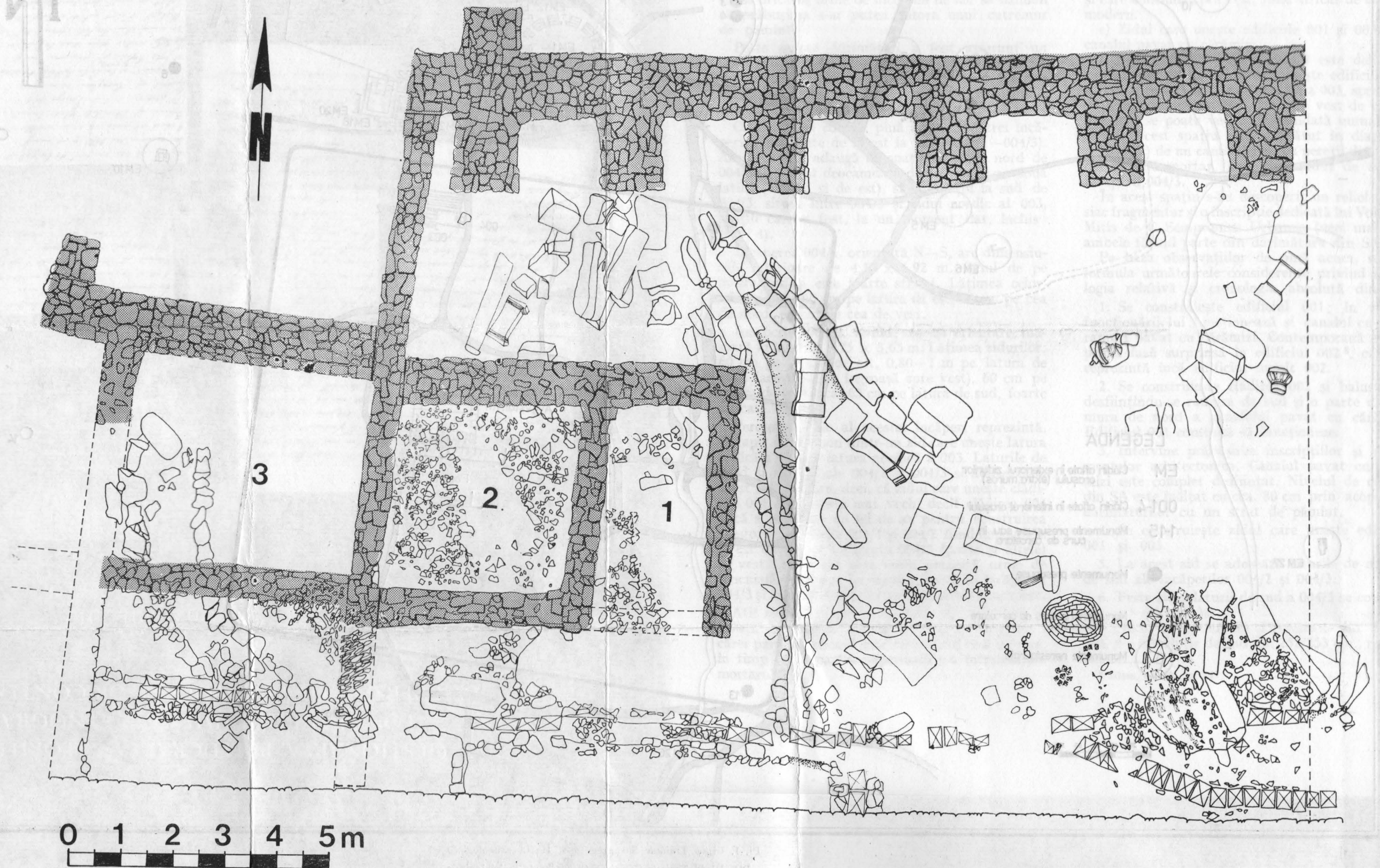


Pl. I. Ulpia Traiana Sarmizegetusa. Harta arheologică.
 PII. Ulpia Traiana Sarmizegetusa. Charte archéologique

ULPIA TRAIANA SARMIZEGETUSA

SUPRAFATA S.A; 004

scara 1:50



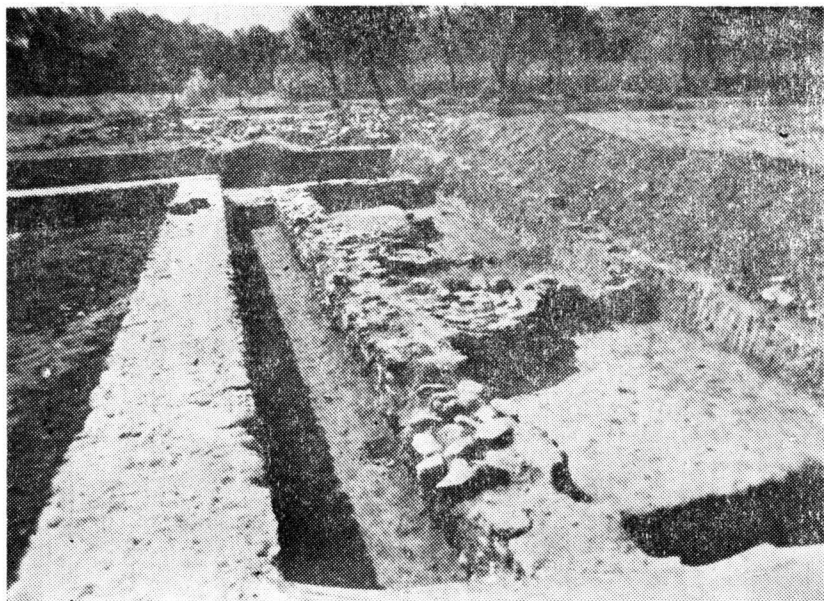


Fig. 1. Ulpia Traiana Sarmizegetusa. Suprafața în curs de cercetare a clădirii EM 21.

Fig. 1. Ulpia Traiana Sarmizegetusa. Surface en cours de recherches du bâtiment EM 21.



Fig. 2. Ulpia Traiana Sarmizegetusa. Canalul pavat cu cărămidă din suprafața SA și ramura care iese din clădirea 003

Fig. 2. Ulpia Traiana Sarmizegetusa. Le canal en brique de la surface SA.

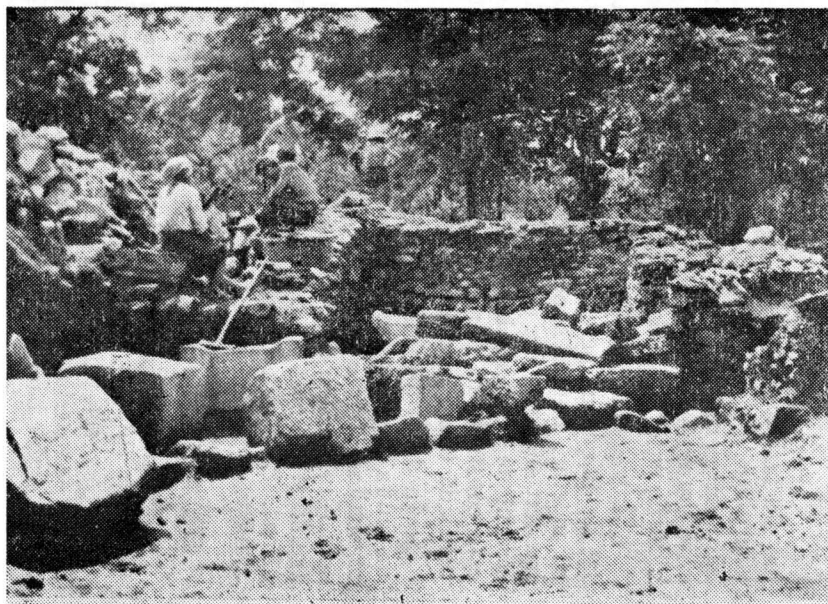


Fig. 3. Ulpia Traiana Sarmizegetusa. Sectorul nord vestic al suprafeței SA

Fig. 3. Ulpia Traiana Sarmizegetusa. Sector nord-ouest de la surface SA



Fig. 4. Ulpia Traiana Sarmizegetusa. Spațiul aflat la sud de 004/3.

Fig. 4. Ulpia Traiana Sarmizegetusa. L'espace trouvé au sud de 004/3.

că toate construcțiile de la punctele 4—6 se ridică după această dată.

7. Canalele din piatră de riu nelegată cu mortar care străbat primul oblic camera aflată la sud de 004/3 și al doilea paralel cu latura de est a lui 004/1 sînt construite tîrziu după dezafectarea și ruinarea clădirii 004.

8. Întrucît în stratul de dărîmătură-umplutură se află și inscripții datînd din 242—245 e.n., rezultă că toate evenimentele de la punctele 4—6 au loc după această dată.

II. Secțiunea A de lîngă amfiteatru (Pl. III)

Secțiunea A a fost trasată pe direcția vest-est începînd din dreptul intrării pentru public, aflată la nord de poarta principală de est a amfiteatrului. Secțiunea a avut o lungime de 42 m și o lățime de 2 m.

Stratigrafia relativ simplă a fost deranjată în epoca modernă de șanțuri mai vechi sau mai noi. Cu toate acestea s-au putut face următoarele observații:

1. Zidul exterior al amfiteatrului, cel puțin spre est, a fost sprijinit de un rambleu din pămînt galben-brun, bine bătut și steril arheologic pe o lungime de cca. 20,8 cm, pînă în marginea canalului de scurgere care iese din amfiteatru.

2. Rambleul de sprijin al zidului amfiteatrului este construit în trepte, astfel: de la amfiteatru, 4 m spre est are o grosime de 1,20 m; treapta următoare, de asemenea lungă de 4 m, are o grosime de 0,60 m; urmează ultima treaptă cu o grosime de 0,53 m.

3. Perpendicular pe amfiteatru s-a surprins un zid lat de 55 cm și lung de 4,90 m, construit din piatră de riu nelegată cu mortar. Zidul pare să facă parte dintr-un sistem de contraforturi care, împreună cu rambleul de pămînt, sprijineau zidurile exterioare ale edificiului.

4. Între metrii 10,15—11,55 s-a găsit un canal lat de 40 cm, cu pereți din piatră de riu nelegată cu mortar. Partea superioară a canalului începe imediat sub glie, iar partea inferioară se așază pe stratul de lut bine bătut al rambleului. Canalul este construit în dărîmătură și datează dintr-o perioadă tîrzie, poate medievală.

5. În dreptul metrului 31 începe o groapă sau un șanț adîncit în steril care a fost nivelat încă din antichitate. Este probabil șanțul din care s-a scos lutul pentru construirea rambleului amfiteatrului și umplut apoi cu dărîmături și pămînt afinat. Pe panta estică a șanțului s-a construit zidul vestic al unei clădiri.

III. Material sculptural

1. Fragment dintr-un basorelieu, semicircular(?) fracturat (Fig. 5). Piesa constituie partea dreaptă a unui *ex voto* dionysiac. Într-un chenar lat de 3,5 cm se înscriu elemente viticole, iar un acolit al *thyassos*-ului bacchic, spre stînga, ridică în mîini un ciorchine de strugure. Personajul apare sub înfățișarea unui copil avînd părul strîns. Piesa a

fost descoperită în dărîmătura din spațiul aflat la sud de 004/3.

Dimensiuni: 37,2 × 17 × 2 cm.

2. Două fragmente ale aceleiași statui, reprezentînd bustul unui personaj. Mușchii pectorali și detaliile pieptului sînt judicios marcate, ele conferind piesei un aer de naturaleză. O mantie drapată, răsucită peste brațul stîng, atîrnă de-a lungul corpului. Personajul ține în mîna stîngă un obiect în genul unui sul de papirus, indiciu care pare a-l designa pe zeul Aesculap⁶. Piesele au fost descoperite în suprafața SA.

Dimensiuni: 26,8 × 32 × 13,8 cm.

În suprafața SA au mai fost găsite numeroase fragmente arhitectonice, acrotere ale unor altare votive etc.

IV. Obiecte de metal

a). Bronz

Suprafața SA

1. Fragment dintr-un obiect cu corp alungit și alveolat, probabil un opaiț. Exteriorul este fațetat în suprafețe pentagonale iar interiorul este dur, nefinisat. Inv. 24432 S; Dim.: 5 × 2 cm; Pl. V/1.

2. Scoabă cu unul din brațe rupt. Inv. 24436 S; Dim: 8 × 0,8 cm; Pl. V/3.

3. Ataș de vas în formă de frunză. Inv. 24456 S; Dim: 5,5 × 3,7 cm; Pl. IV/1.

4. Verigă cu resturi de turnare. Inv. 24443 S; Dim: D = 2,4 cm; Pl. IV/11.

5. Fragment de inel cu suprafață plană decorată cu cerculețe incizate. Inv. 24451 S; Dim: D = 2 cm; Pl. IV/4.

6. Tablă cu o extremitate curbată și perforată. Inv. 24438 S; Dim: L = 4,7 cm; Pl. IV/2.

7. Plăcuță de *lorica squammata*. Inv. V 30687 MITr; Dim: 3,8 × 2,3 cm; Pl. V/6.

8. Cui cu floare lată. Inv. 24634 S; Dim: L = 2,4 cm. Pl. IV/15.

9. Recipient (?) cu partea superioară evazată și talpa lată. Inv. 24452 S; Dim: 3,5 × 2,7 cm; Pl. IV/7.

Clădirea 003/1

10. Șaibă fragmentară. Inv. 24449 S; Dim: D = 2,7 cm, d = 1,5 cm; Pl. IV/13.

11. Aplică cordiformă. Inv. 24606 S; Dim: L = 1,9 cm. Pl. VI/10.

12. Fragment de oglindă cu marginea perforată. Inv. 24608 S; Dim: D = 8,9 cm; Pl. V/5.

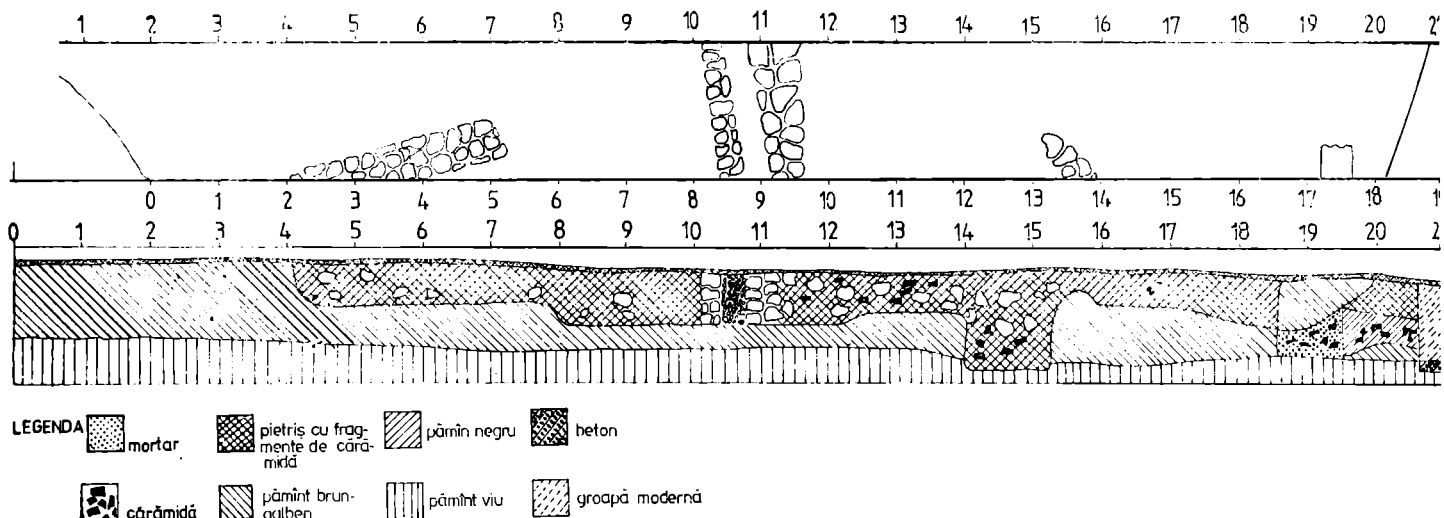
Clădirea EM 21/1

13. Aplică cu decor traforat și trei orificii de prindere. Inv. 24605 S; Dim: 5,2 × 4,8 cm; Pl. IV/6.

14. Linguriță din care se păstrează extremitatea alveolată. Inv. 24604 S; Dim: 4 × 2,1 cm; Pl. IV/3.

15. Fragment de cataramă; se păstrează partea curbată. Inv. 24607 S; Dim: L = 5 cm; Pl. IV/9.

⁶ S. Reinach, *RepStat*, II, 1, 1897, p. 34, nr. 1.



Pl. III. Ulpia Traiana Sarmizegetusa.

Pl. III. Ulpia Traiana Sarmizegetusa.

Piese descoperite cu prilejul degajării laturii de sud a EM 18

16. Pandantiv în formă de colivie (bird cage, datează din secolele VII—V î.e.n.; ajunsă întâmplător pe nivelul de călcare roman, în antichitate); Inv. 24431 S; Dim: I = 65, cm, D = 3 cm; Pl. IV/8.

17. Bandă cu marginile canelate, prinsă probabil în cuie pe un suport de lemn. Inv. 24488 S; Dim: 20,5 × 9,5 cm; Pl. V/7.

18. Cui cu cap emisferic. Inv. 24439 S; Dim: L = 4,7 cm; Pl. IV/14.

Clădirea EM 20

19. Fragment de tablă cu baza dreaptă și partea opusă curbată. Inv. 24433 S; Dim: 6 × 2,8 cm; Pl. IV/5.

20. Garnitură pentru curea de piele, nituită la un capăt. Inv. 24434 S; Dim: L = 3 cm; Pl. IV/16.

b) Fier

Suprafața SA

1. Toartă. Inv. f.n. S; Dim: L = 18,6 cm; Pl. VI/2.

2. Cui cu cap rombic (?). Inv. V 25294 MITr; Dim: L = 8,5 cm; Pl. VI/9.

3. Stylus. Inv. V 25293; MITr; Dim: L = 11,6 cm; Pl. VI/14.

4. Instrument medical (?); constă dintr-un cîrlig scurt cu un manșon pentru o coadă subțire de lemn. Inv. V 25290 MITr; Dim: L = 5 cm; Pl. VI/20.

5. Verigă. Inv. f.n. S. Dim: D = 2,9 cm; Pl. VII/1.

6. Unealtă de tâmplărie (?) cu corp octogonal terminat cu un vîrf lung și ascuțit. Inv. 25300 S; Dim: L = 9,5 cm; Pl. VII/3.

7. Cui de belciug. Inv. f.n. S; Dim: L = 7,5 cm; Pl. VII/5.

8. Șaibă cu marginile puternic corodate. Inv. f.n. S; Dim: D = 3,6 cm; Pl. VII/7.

9. Unealtă de scos cuie(?) cu una din extremități subțiată iar cealaltă lătită și probabil desfăcută în coadă de rîndunică. Inv. 25296 S; Dim: L = 7 cm; Pl. VII/16.

10. Braț de balama. Inv. 25301 S; Dim: L = 10 cm; Pl. VII/8.

11. Nicovală mică cu partea superioară îmbrăcată cu o cămașă metalică. Inv. f.n. S; Dim: L = 5,5 cm; Pl. VI/4.

12. Cheie. Inv. f.n. S; Dim: L = 7,7 cm; Pl. VI/5.

13. Stylus. Inv. f.n. S; Dim: L = 10,1 cm; Pl. VI/11.

14. Element de broască. Inv. 25292 S; Dim: L = 7,3 cm; Pl. VI/13.

15. Element de broască. Inv. 25291 S; Dim: L = 6,9 cm; Pl. VI/15.

16. Cuțit. Inv. 23528 S; Dim: L = 18,9 cm; Pl. VI/16.

17. Cui. Inv. 25288 S; Dim: L = 4,9 cm; Pl. VI/21.

18. Inel fragmentar cu locaș pentru piatră. Inv. 24453 S; Dim: D = 2,1 cm; Pl. IV/12.

19. Inel cu gemă pe care este reprezentată o Victorie. Inv. f.n. S; Dim: D = 2,4 cm; Pl. IV/17.

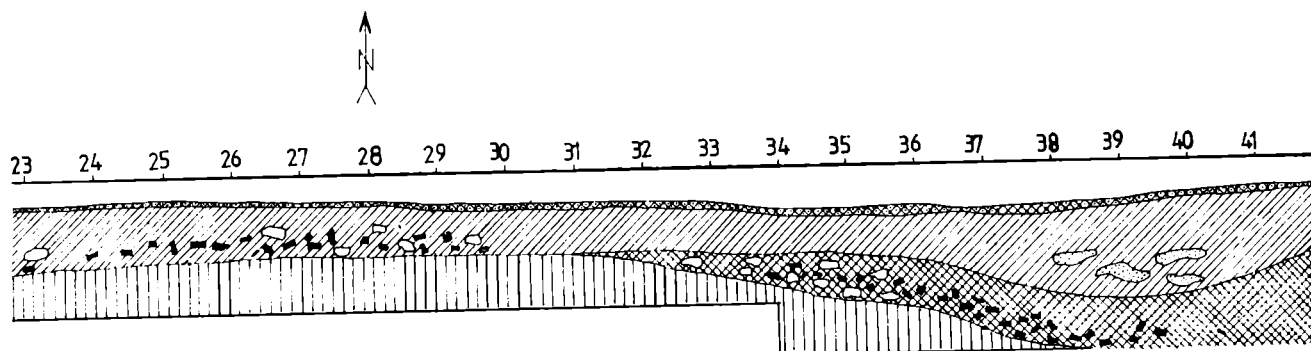
20. Verigă. Inv. 25283 S; Dim: D = 2,3 cm; Pl. VII/4.

21. Verigă. Inv. 25284 S; Dim: D = 3 cm; Pl. VII/10.

Secțiunea A₁

22. Scoabă. Inv. 25285 S; Dim: L = N cm; Pl. VI/3.

23. Vîrf de săgeată cu secțiune triunghiulară arcuită și peduncul scurt. Inv. 25295 S; Dim: L = 4,7 cm; Pl. VI/6.

Planul și profilul nordic secțiunii A₁.Planul și profilul nord de la secțiunea A₁.

24. Cheie. Inv. 25307 S; Dim. L = 6,6 cm; Pl. VII/12.

25. Cuțit. Inv. 25287 S; Dim. L = 14 cm; Pl. VI/17.

26. Verigă. Inv. V 28969 MITr; Dim. D = 6,6 cm; Pl. VII/2.

Clădirea 004/1

27. Zăbală. Inv. f.n. S; Dim. L = 18 cm; Pl. VII/13.

Clădirea 004/2

28. Hiposandală. Inv. 25299 S; Dim. 9 × 7,7 cm; Pl. VII/14.

29. Hiposandală. Inv. 25298 S; Dim. 10,7 × 8,8 cm; Pl. VII/15.

30. Fragment de potcoavă. Inv. 25297 S; Dim. 14,5 × 5,6 cm; Pl. VII/17.

Piese descoperite cu prilejul degajării laturii de sud a EM 18

31. Stylus. Inv. 25282 S; Dim. L = 9,9 cm; Pl. VI/8.

32. Stylus. Inv. V 28970 MITr. Dim. L = 7,5 cm; Pl. VI/12.

33. Lamă de cuțit. Inv. V 17388 MITr. Dim. L = 11,7 cm. Pl. VI/18.

34. Vîrf de sulită de formă piramidală. Inv. V 22992 MITr. Dim. L = 7,7 cm; Pl. VI/7.

35. Foarfecă. Inv. f.n. S; Dim. L = 19,5 cm; Pl. VI/10.

36. Lanț. Inv. f.n. S; Dim. L = 32 cm; Pl. VI/1.

Descoperiri întâmplătoare

37. Lamă de cuțit. Inv. 25828 S; Dim. L = 8 cm; Pl. VI/19.

38. Cîrlig descoperit în malul unui canal de drenaj la sud-est de oraș. Inv. f.n. S; Dim. L = 19,5 cm; Pl. VII/9.

39. Verigă. Inv. f.n. S; Dim. D = 4 cm; Pl. VII/6.

V. Inscriptii⁷

1. Altar de marmură cu dimensiunile: 72 × 42,5 × 40,5 cm. Înălțimea literelor: r. 1 = 4 cm; r. 2 = 3,6 cm; r. 3—4 = 3,32 cm Fig. 6

Herculi Aug(usto)

C(aius) Sempron(ius)

Urbanus

proc(urator) Aug(usti)

C. Sempronius Urbanus este cunoscut în anul 181 ca *subprefectus vigilum*, funcție aparținând categoriei centenare⁸. Curînd după aceea a fost avansat în postul, de asemenea centenar, de procurator financiar al Daciei Apulensis. Activitatea sa în Dacia se datează prin 182—185.

2. Altar fragmentar de marmură, spart în două bucăți. Măsoară împreună 84 × 47 × 40 cm. Înălțimea literelor: 1,3 = 4 cm; r. 2,4, 5 = 3,5 cm. Fig. 7

Volcano

miti

C(aius) Sempron(ius)

Urbanus

proc(urator) Aug(usti)

3. Altar de marmură cu dimensiunile: 105 × 48 × 46 cm. Literele sînt înalte de 4 cm. Fig. 8

Apollini

Granno et

Sironae

C(aius) Sempronius

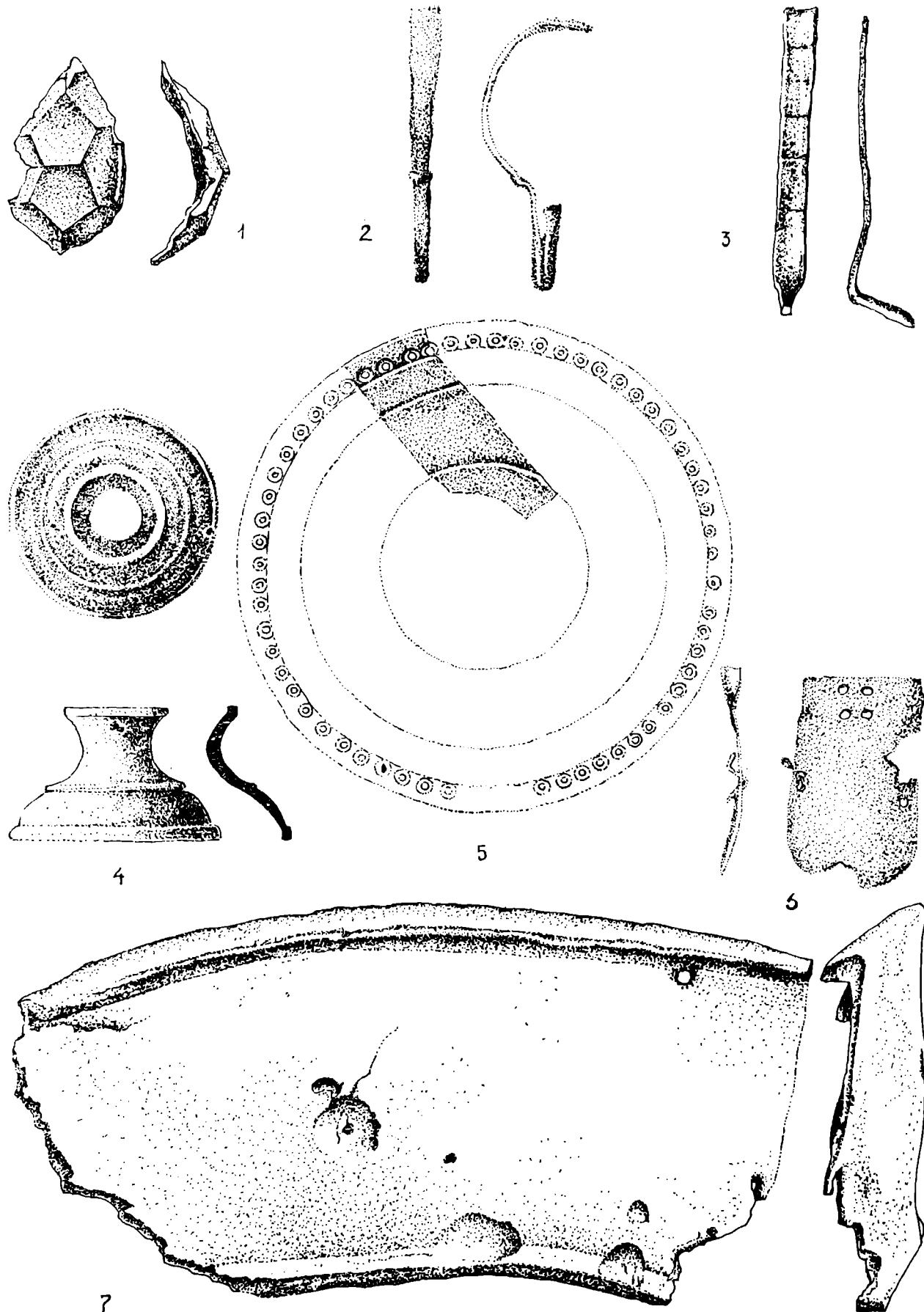
Urbanus

proc(urator) Aug(usti)

Apollo Grannus și Sirona sînt divinități tămăduitoare bine cunoscute în provinciile celtice.

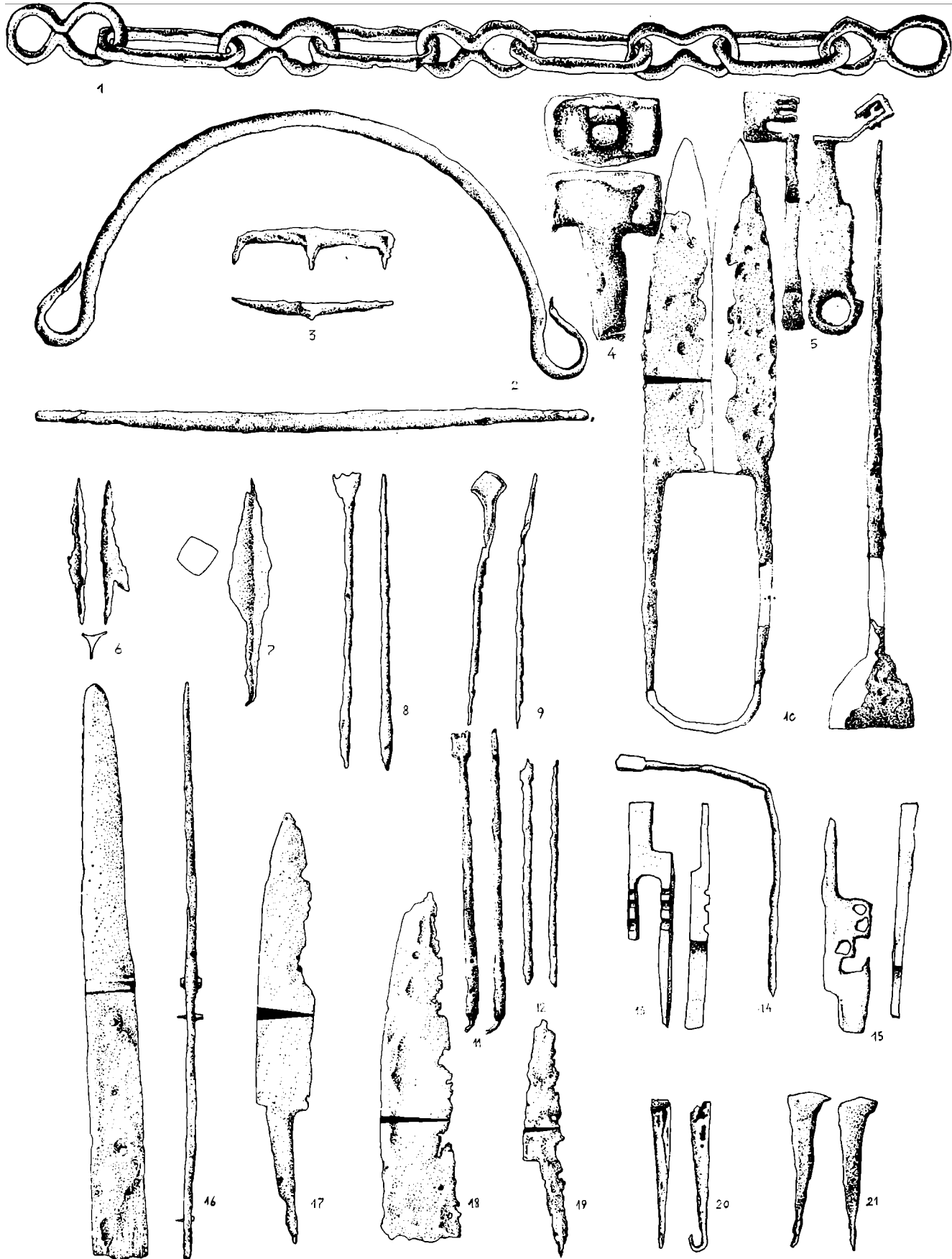
⁷ Inscriptiile au fost publicate pe larg de I. Piso în *ZPE*, L, 1983, p. 235—251.

⁸ CIL, XIV, 4503 (Ostia).



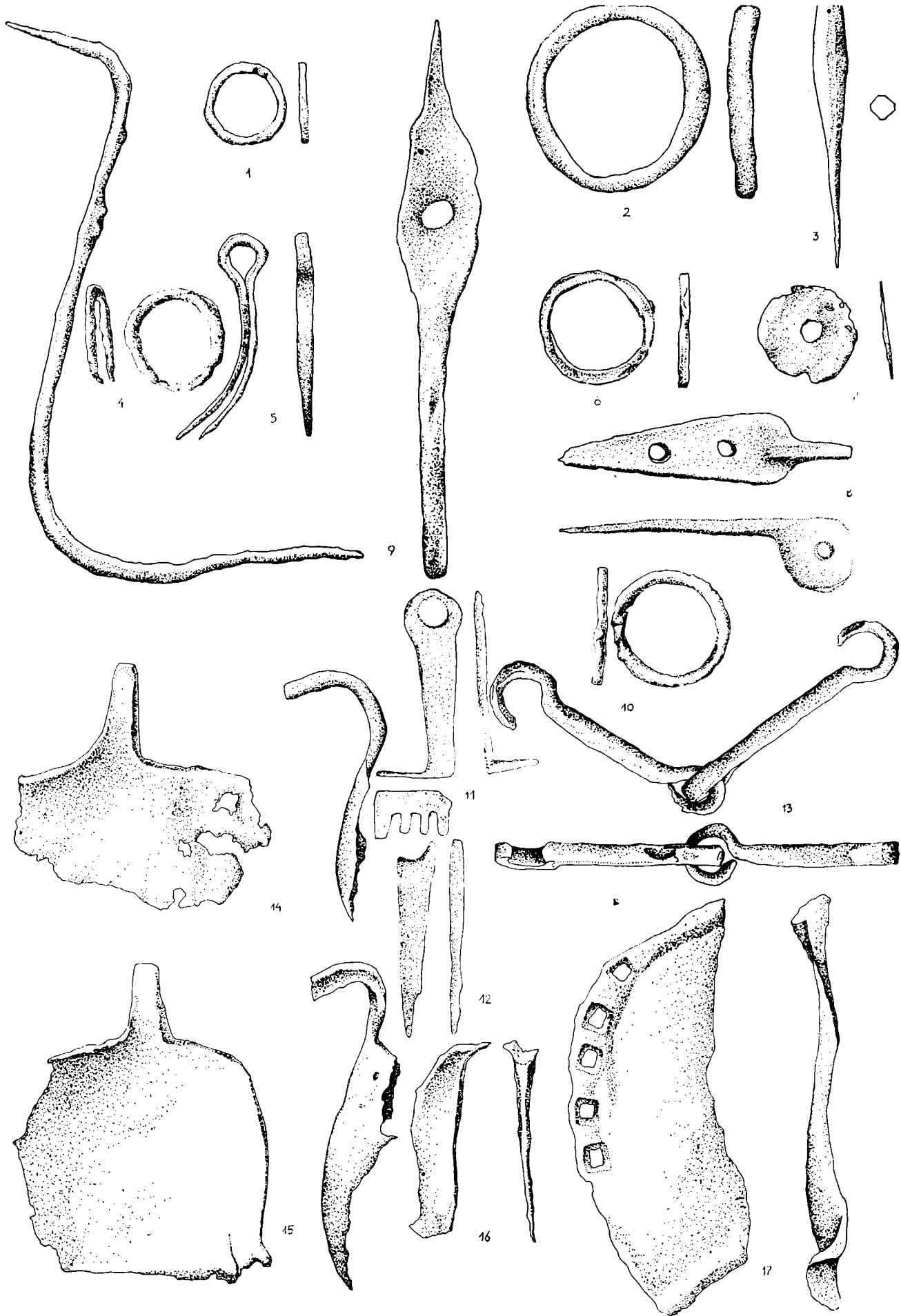
Pl. V. Ulpia Traiana Sarmizegetusa. Obiecte de bronz

Pl. V. Ulpia Traiana Sarmizegetusa. Objets en bronze.



Pl. VI. Ulpia Traiana Sarmizegetusa. Obiecte de fier.

Pl. VI. Ulpia Traiana Sarmizegetusa. Objets en fer.



Pl. VII. Ulpia Traiana Sarmizegetusa. Obiecte de fier.

Pl. VII. Ulpia Traiana Sarmizegetusa. Obiecte de fier.

5

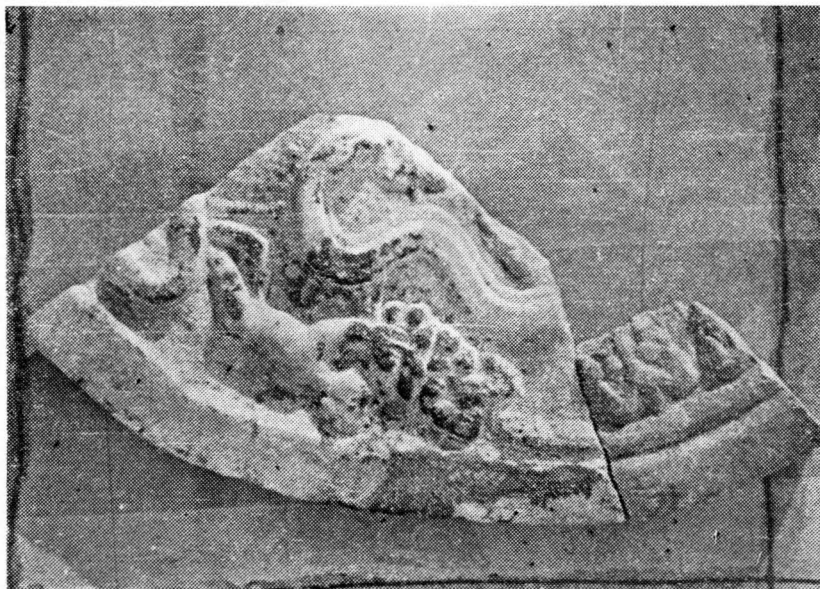
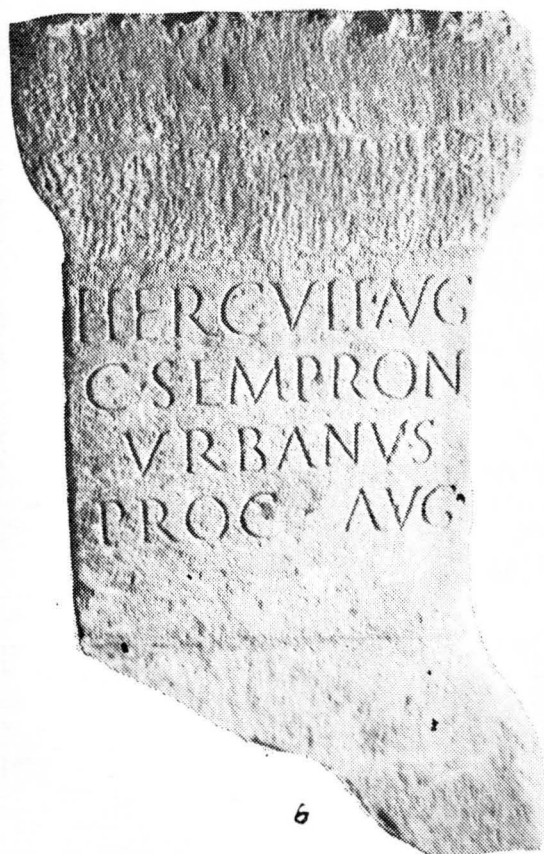


Fig. 5. Ulpia Traiana Sarmizegetusa. Fragmente de relief dionysiac.

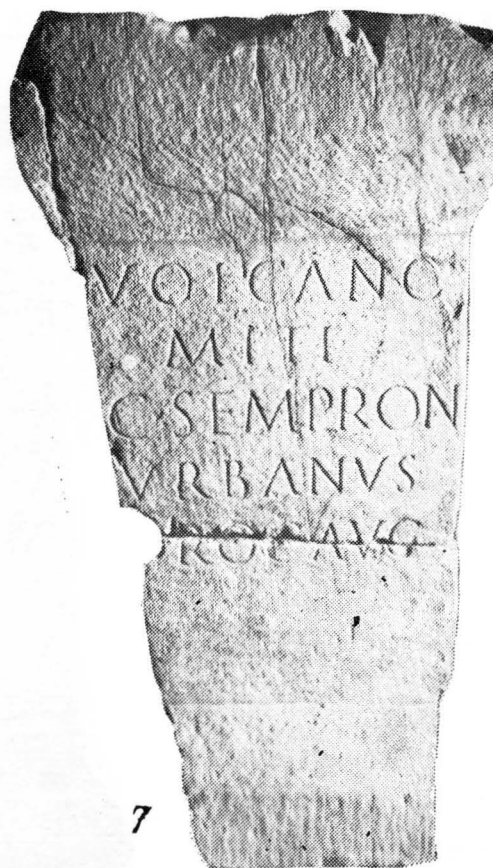
Fig. 5. Ulpia Traiana Sarmizegetusa. Fragments d'un relief dionysiaque.



6

Fig. 6. Ulpia Traiana Sarmizegetusa. Inscriptii.

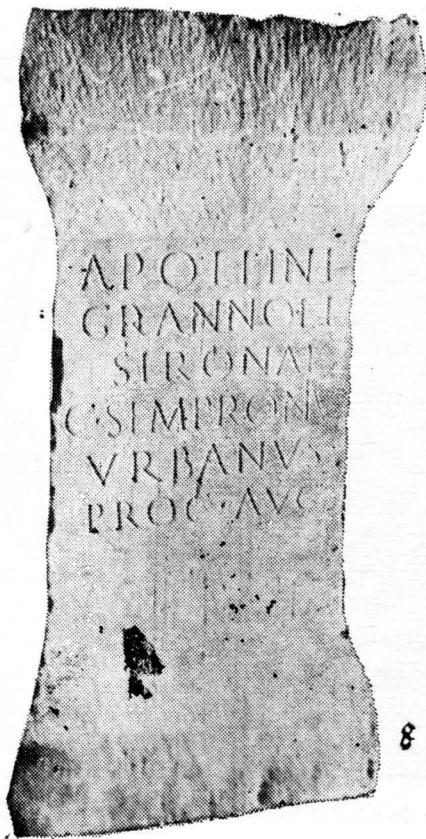
Fig. 6. Ulpia Traiana Sarmizegetusa. Inscriptions.



7

Fig. 7. Ulpia Traiana Sarmizegetusa. Inscriptii.

Fig. 7. Ulpia Traiana Sarmizegetusa. Inscriptions.



8

Fig. 8. Ulpia Traiana Sarmizegetusa. Inscripti.

Fig. 8. Ulpia Traiana Sarmizegetusa. Inscriptions.



9

Fig. 9. Ulpia Traiana Sarmizegetusa. Inscripti.

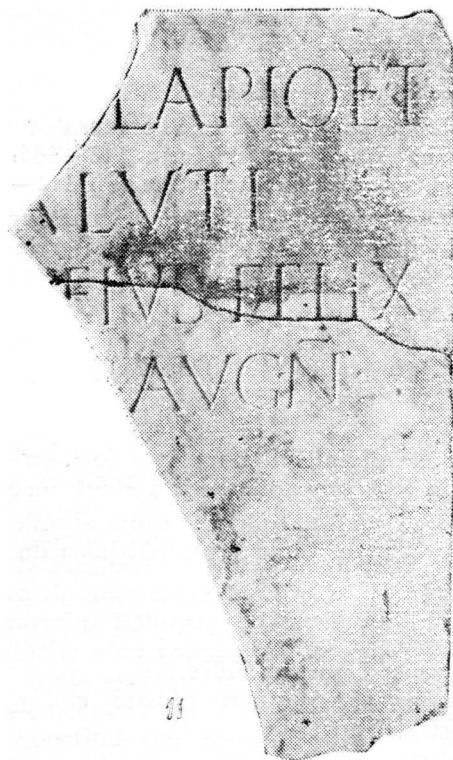
Fig. 9. Ulpia Traiana Sarmizegetusa. Inscriptions.



10

Fig. 10. Ulpia Traiana Sarmizegetusa. Inscripti.

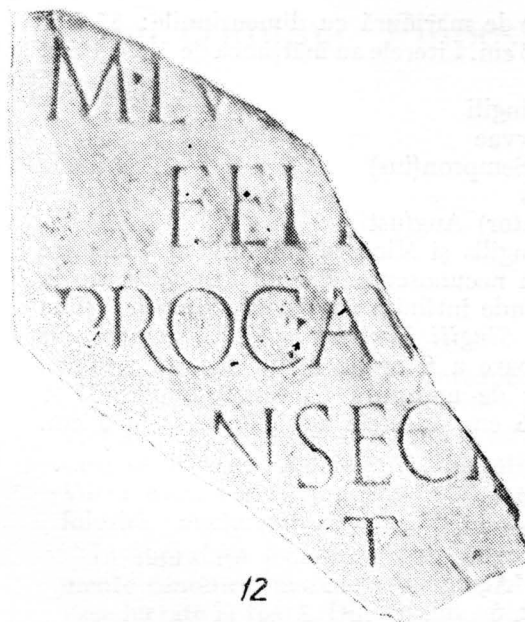
Fig. 10. www.e-patrimoniu.ro, www.cimec.ro Inscriptions.



11

Fig. 11. Ulpia Traiana Sarmizegetusa. Inscriptiï.

Fig. 11. Ulpia Traiana Sarmizegetusa. Inscriptions.



12

Fig. 12. Ulpia Traiana Sarmizegetusa. Inscriptiï.

Fig. 12. Ulpia Traiana Sarmizegetusa. Inscriptions.



13

Fig. 13. Ulpia Traiana Sarmizegetusa. Inscriptiï.

Fig. 13. Ulpia Traiana Sarmizegetusa. Inscriptions.

4. Altar de marmură cu dimensiunile: $87,5 \times 55 \times 49,5$ cm. Literele au înălțimea de 3,5–4 cm. Fig. 9

Marti Singili
et Minervae
C(aius) Sempron(ius)
Urbanus
proc(urator) Aug(usti)

Mars Singilis și Minerva sînt divinități iberice pînă acum necunoscute. Ele au fost venerate în Baetica, unde întîlnim un *fluviu Singilis*⁹ și un municipiu *Singili Barbensium*¹⁰. C. Sempronius Urbanus pare a fi originar din această regiune.

5. Altar de marmură cu dimensiunile: $77 \times 39 \times 26$ cm. Literele au înălțimea de 3 cm. Fig. 10

Θεῷ Γράννω
Ἀπόλλωνι αἰεὶ
καὶ πανταχοῦ
ἐπηκόῳ Ἄξιος
Αἰλιανὸς ὁ
νεώτερος εὐχαριστήριον Ἰόνιος

Axius Aelianus iunior este fiul lui Q. Axius Aelianus, procurator al Daciei Apulensis între anii 235–238. Divinitatea celtică Apollo Grannus apare pentru prima oară într-o inscripție în limba greacă.

6. Două fragmente ale unei plăci de marmură. Împreună măsoară $83 \times 47,5 \times 4$ cm. Înălțimea literelor: r. 1,2 = 6,5 cm; r. 3,4 = 6 cm. Fig. 11

[Aescu]lapio et
[S]aluti
[M(arcus) Luc]ceius Felix
[pro]c(urator) Aug(usti) n(ostri)

⁹ Plinius, *Nat. Hist.*, III, 10.

¹⁰ vezi CIL, II, 2014–2023, 2025.

M. Lucceius Felix a fost procurator financiar al Daciei Apulensis între anii 242–245. Inscripția de mai sus se datează între anii 242–244.

7. Fragment al unei plăci de marmură cu dimensiunile: $28 \times 25 \times 14$ cm. Literele au înălțimea de 4 cm. Fig. 12

M(arcus) Luc(ceius)
Feli]x]
proc(urator) Au[g(usti) n(ostri)]
[co]nsecr[a]
[v]it]

Numele divinității nu a mai fost scris fiindcă placa a fost probabil așezată lângă imaginea ei.

8. Bază de statuie cu dimensiunile: $112 \times 60 \times 44$ cm. Literele au înălțimea de 4–5 cm. Fig. 13

Deae praesen-
tissimae Core
M(arcus) Lucceius Felix
proc(urator) Aug(usti) n(ostri) et
Hostilia Fausti-

una eius

Κόρη, identică cu Persephone este întilnită pentru prima oară într-o inscripție latinească.

Inscripțiile au fost descoperite în suprafața SA.

LES FOUILLES ARCHÉOLOGIQUES À ULPIA TRAIANA SARMIZEGETUSA

RÉSUMÉ

Les auteurs présentent nouvelles précisions concernant la chronologie et la topographie de quelques monuments dont on connaît pas encore la destination. Parmi eux il y a des découvertes des sculptures (Dionysos et Esculape), des objets en métal et 8 inscriptions qui mentionnent quelques *procuratores* de la province (voir I. Piso, ZPE, 60, 1983, p. 235–251)